

福岡市のオープンデータの取組み

平成29年10月

福岡市 ICT戦略課

オープンデータの提供・利用の流れ

オープンデータの活用により、利便性向上や経済活性化を実現



オープンデータサイト（行政）

行政機関の保有する様々なデータを，できるだけ広域かつ共通のフォーマットで，二次利用可能なデータとして提供

City Wi-fi
アクセスデータ

PM2.5
観測データ

緊急避難所の
位置データ

マーケティング
(経済)データ

人口統計
データ

画像データ

CSV等のファイル形式で提供

ニーズのフィードバック
新しいデータの創出

市民



NPO，民間企業等

これらのデータを利用・分析して，
様々なサービス・アプリ等を開発

生活の利便性の向上や
経済の活性化による恩恵

福岡市のオープンデータの取り組み

①オープンデータの充実

- ・福岡市としての取組みの方向性を確立
- ・オープンデータサイトの公開
- ・市民参加型データソン
- ・公開型GISとのリンク

②市民・民間企業の利活用の促進

- ・公開型GISとリンク※
- ・オープンデータ活用アプリの開発・公開
- ・先行自治体と連携した協議会
- ・BODIKの設立・開催

③自治体間での連携

- ・先行自治体と連携した協議会※
- ・BODIKの設立・開催※, 九州オープンデータ推進会議
- ・自治体オープンデータサイト
- ・福岡都市圏におけるオープンデータの活用促進



①福岡市の取組みの方向性(H26.3策定)

【手法】＝向こう3～4年の取組みの方向性

- (1) とことん使いやすい行政データの提供
→オープンデータサイト 等
- (2) 他都市及び産学官連携による活用促進
→ビッグデータ&オープンデータ・イニシアティブ九州(BODIK) 等
- (3) 活用事例（ベストプラクティス）の創出
→まちかど安全ガードアプリ「けいご君」 等
- (4) 業務担当課への啓発・サポート
→庁内向け取り組みガイドライン

【対象データ】＝以下の高ニーズデータを中心に

- 防犯・防災関連情報（安心・安全に関わる情報）
- 施設等の地理情報、地図情報、解説情報
- 大気や水質等の健康や環境・統計情報
- イベント等の広報情報・地域情報

① 庁内向け取り組みガイドライン(H26.3策定)

『オープンデータにかかる調査・検討報告書』(25年度委託)のなかで、庁内向けのオープンデータ取り組みガイドライン (A3表裏折りたたみ8ページ) を作成したものの。

福岡市
オープンデータ
の取り組みガイドライン

オープンデータとは？

オープンデータとは、「機械判読」にに適したデータ形式で、二次利用(※2)が可能な利用ルールで公開されたデータ」であり「人手を多くかけずにデータの二次利用を可能とするもの」のこと

なぜオープンデータが必要なの？

近年、公共データの活用促進(オープンデータ)の推進により、
行政の透明性・信頼性の向上
国民参加・官民協働の推進
経済の活性化・行政の効率化
が三位一体で進むことが期待されています。

オープンデータってどんなデータ？

「オープンデータ」と言えるためには、
機械判読に適したデータ形式 + 二次利用が可能な利用ルールで公開されたデータ
である必要があります。この条件が揃ったことで、
人手を多くかけずにデータの二次利用が可能となります。

※1 機械判読: コンピュータによる読み取りや加工ができること
※2 二次利用: 公開されたデータの一部を改変して利用すること

6 現場の取り組み

当面は現場の業務負担が増えない方法で進めます

各局のシステム更新・増強は既にスケジュール通りに進んでいますので、オープンデータのために更新・増強を迫ることは考えません。データを取得しやすい一定のルールを定めた上で、ICT戦略課が主体となり、既存システムの能力の範囲内でまずは取り組みます。

通過期

成熟期

①「使ってい」旨明記して下さい

公開するデータは、「福岡市の利用規約(リンク表示)の条件の下、誰でも自由に使えます。」とのコメントを添え、二次利用の促進を図ります。数値データや簡単なグラフ、図などは著作権の対象となりませんが、福岡市が著作権を有するデータ(例えば、調査報告書など)や、第三者が著作権を有するデータ(例えば、地図など)は、その旨を明記しておきましょう。

利用規約の内容は次のようなものです。
○「著作権」のあるデータ等の扱いについて、二次利用する場合の【表示】のし方など
○ データ内容について保証はない、データを利用したことによる損害に対する責任を負わない

②使いやすいデータ形式で公開して下さい

なるべく多くの人に使うためには、使いやすいデータでなければなりません。
コンピュータで見ることが出来る、数値データ、地図データ、文書、情報などを、なるべく人手や時間・コストをかけずに加工・編集などの再利用しやすいように、コンピュータが処理できるデータであることが望まれます。機械判読に適したデータとは、コンピュータが処理しやすい形式で作られたデータという意味です。

コンピュータが処理しやすいデータの例

よく使われるPDFは、文書や数値等を「画像表示」されたデータ形式です。画面に表示されたPDFから、人間は文字や表などを取り出すことができますが、コンピュータにはできません。そのため、PDFにある「表」や「図」を別の文書等に再利用したいときには、人の手によって再入力するなどの時間やコストがかかってしまいます。現在、PDFのみ公開しているデータは、今後はPDFの元となったデータ形式(ワードやパワーポイントなど)も、併せて公開しましょう。

図 福岡市オープンデータの取り組みガイドライン

図 電子行政オープンデータ推進のためのロードマップの概要 (PDF形式、PowerPoint形式)
■ 二次利用の促進のための関係者のデータ公開に関する基本の考え方(ガイドライン)
(本体: PDF形式、Word形式、別添: PDF形式、Word形式)

③機械的に探しやすいファイル名やアドレスにして下さい

人の目で見れば「同じもの、同類」とわかっていても、コンピュータには識別できない場合があります。例えば、平成26年1月の自転車登録台数と、2014年1月の自転車登録台数が同じものであることは、コンピュータにはわからないのです。また、一定期間ごとのデータを機械的に入手したいとき、「January」や「2月」のように期間の表現が混在している、コンピュータは同じデータの継続と判断することができません。いずれは、福岡市全体でデータファイルの名称やURLを決める統一標準化ルールが設定され、より二次利用しやすくなる方向に進みますが、それまではまず部署ごとでの表現の統一化を図りましょう。

ファイル名を付ける時

URLアドレスを決める時

④現場の皆さんのデータに関するニーズをお知らせください

次のような日常の業務で感じているオープンデータのニーズがありましたら、ご意見をICT戦略課にお寄せください。
※ 市民からの問い合わせの多い情報やデータ
※ 現場において、公開することにより業務効率化につながる情報やデータ
※ 庁外に公開することは難しいけど、庁内で共有できると業務が効率化されるであろう他局のデータなど。

←表紙 現場の取組み↑

<http://www.city.fukuoka.lg.jp/data/open/cnt/3/38585/1/opendataguide.pdf>

5

①福岡市オープンデータサイトの構築

平成26年10月 福岡市オープンデータサイトを運用開始

福岡市の公共データを随時公開するオープンデータサイトです。

▶ サイトマップ サイト内検索 🔍 検索



福岡市オープンデータ

- オープンデータとは？
- 活用事例
- 新着情報
- データカタログ
- 今週のデータカタログランキング
- データカタログ検索
- ご要望
- メルマガデータセット
- データカタログとは？
- 利用規約

オープンデータとは？
— このサイトの目的 —

データカタログとは？

データ活用事例

データカタログ
▶ CKANサイトへ

新着情報 **NEW**

2017/10/20 データ更新
データセット: 福岡市 Fukuoka City Wi-Fiが更新されました。

2017/10/20 データ更新
データセット: 感染症流行警告アプリ「フーンニング」みんなの...

2017/10/20 データ更新
データセット: ふっけい安心メールが更新されました。

2017/10/20 データ更新
データセット: 福岡市消防情報メールが更新されました。

データカタログ統計

172 39 22 8
データセット タグ グループ 関連アイテム

データカタログ検索

男女 人口

地図

Twitter

今週のデータカタログランキング

▶ 利用規約 ▶ プライバシーポリシーについて ▶ FAQ ▶ 自治体オープンデータ

Copyright© 2017 Fukuoka City All Rights Reserved.

- ①オープンデータを検索・ダウンロード
- ②活用事例を紹介
- ③新着情報や参照ランキングを表示
- ④データ形式や種類等の要望を受け付け 等



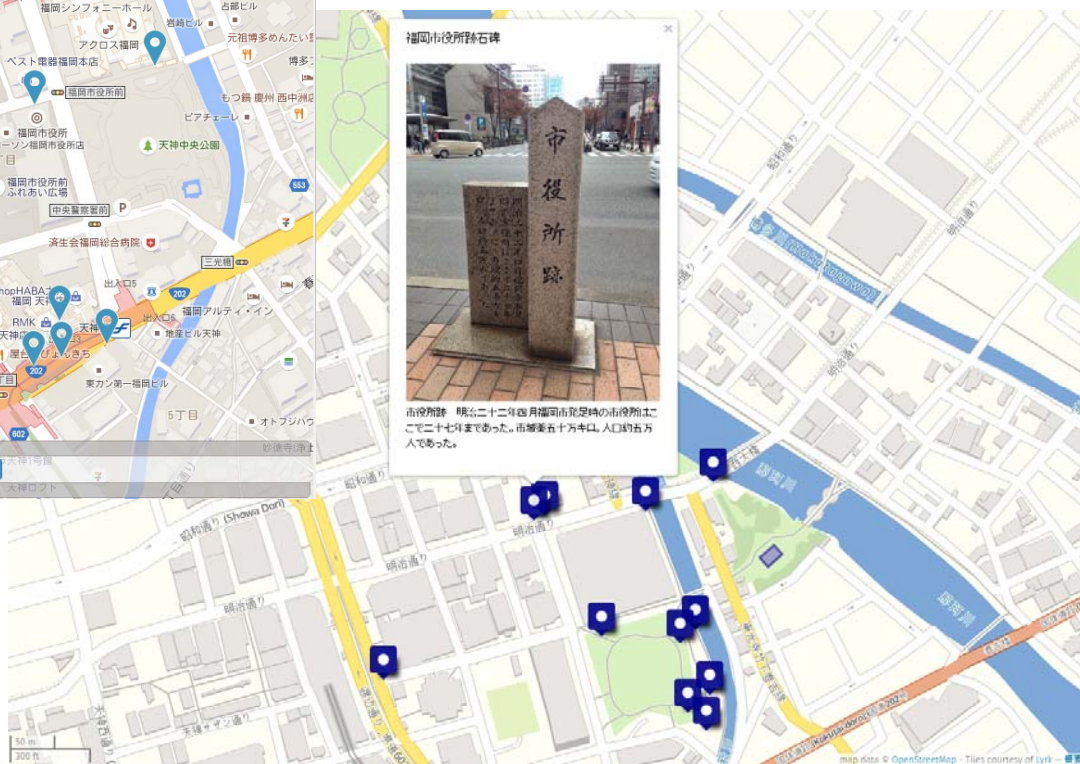
<http://www.open-governmentdata.org/fukuoka-city/>

①福岡まちあるきオープンデータソン

平成26年11月 “福岡まちあるきオープンデータソン”を実施



天神のまちを歩きながら、史跡、案内板、ピクトグラム（非常口や車いすのマーク等）などの“世間遺産”を写真や文字で記録、インターネット上で、オープンデータとして公開

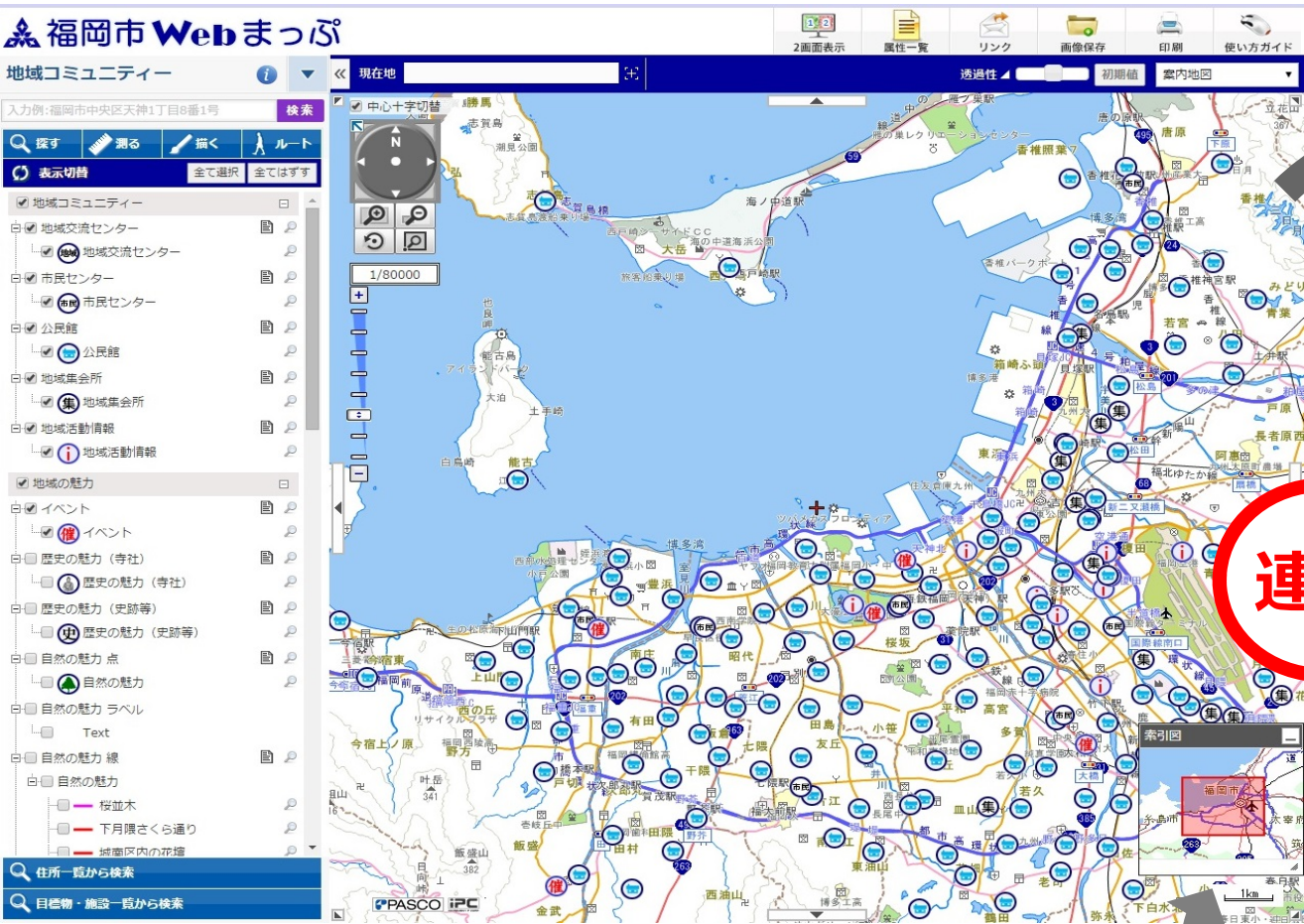


ピクトグラムチーム <http://linkdata.org/work/rdf1s2327i>
史跡プレート探しチーム
https://umap.openstreetmap.fr/ja/map/map_22925

①公開型GISとリンク～福岡市Webまっぷ

市関連施設，災害時避難所などの情報（約26,800件）を，地図システムを利用して平成19年度から市民に提供（平成28年1月にリニューアルし，オープンデータサイトと連動）

「福岡市Webまっぷ」



Webまっぷで提供するデータを
福岡市オープンデータサイトで
提供（一部）

「福岡市オープンデータサイト」

連動



福岡市オープンデータサイトのリアルタイムデータも
Webまっぷで表示（一部）

福岡市のオープンデータの取り組み

②市民・民間企業の利活用の促進

- ・公開型GISとリンク※
- ・先行自治体と連携した協議会
- ・オープンデータ活用アプリの開発・公開
- ・BODIKの設立・開催

①オープンデータの充実

- ・福岡市としての取組みの方向性を確立
- ・オープンデータサイトの公開
- ・市民参加型データソン
- ・公開型GISとのリンク

③自治体間での連携

- ・先行自治体と連携した協議会※
- ・BODIKの設立・開催※, 九州オープンデータ推進会議
- ・自治体オープンデータサイト
- ・福岡都市圏におけるオープンデータの活用促進

②オープンガバメント推進協議会(H27.4改称) (旧 ビッグデータ・オープンデータ活用推進協議会)



H27.1.25: 公開シンポジウム(福岡市)

【参加自治体: 現在12自治体に参加】

- (25年度～) 福岡市、千葉市、奈良市、武雄市
- (26年度～) 三重県、室蘭市
- (27年度～) 弘前市、横須賀市、大津市
- (28年度～) 郡山市、日南市、浜松市

目 的

次の取組を行うことで、行政の効率性及び透明性を高め、市民サービスの向上、市民主体のまちづくりの促進、産業の発展に寄与する

- ① マイナンバー制度の利活用の推進
- ② ビッグデータ・オープンデータの具体的活用策についての検討及び活用の推進
- ③ その他, 電子自治体の推進

既存事業

- ・ マイナンバー制度やオープンデータをテーマとしたシンポジウムの開催
- ・ オープンデータ活用のアイデア・アプリケーションコンテストの実施と実用化 等

②感染症流行警告アプリ「ワーンニング」

◇オープンガバメント推進協議会からの活用事例創出

H25年度 アイデアコンテスト最優秀賞「子ども感染症進行マップ」

このアイデアをもとに

H26年度 アプリコンテスト最優秀賞

H27年度 アプリ完成！

H28年度 3つの感染症追加



1 利用者によるかぜ症状の投票

利用者もしくはご家族の方に、かぜの症状がある場合は、その症状を投票することができます。投票結果は地図上の犬アイコンに反映され、投票件数が一定数を超えると、犬アイコンの色や大きさが変わり、流行レベルが上がる仕組みです。みんなで情報を共有しながら、感染症予防に役立てましょう。

2 保健所が公表するインフルエンザ発生状況を地図表示

保健所が公表する感染症発生状況のデータを、Webアプリが取り込み、地図上に表示される犬アイコン（流行度合いにあわせて、色と大きさが変わる）で、対象地域の流行レベルをお知らせします。



■ ②:ビッグデータ & オープンデータ・イニシアティブ九州(BODIK)

ビッグデータ・オープンデータに関する九州地域の人材育成，地域経済の活性化，公共サービス向上等を目的として，平成25年12月に，ISIT※・URC※・福岡市が共同で立ち上げた研究会（事務局はISIT）。

28年度事業

- ・セミナーや講演会を行うとともに，産官学による参加者間の人的ネットワークを構築 等

27年度事業

- ・福岡市オープンデータサイトの成果を近隣自治体等に横展開していくための方策等を検討
- ・データ形式の高度化や提供方法の検討

26年度事業

- ・アプリ開発者が利用しやすい公共データ提供のあり方等を検討
- ・データサイエンティストなどの人材育成の検討



**BigData & OpenData
Initiative in Kyushu**

※ISIT((公財)九州先端科学技術研究所)

九州地域における先端科学技術等に係る産業の振興と経済社会の発展に資することを目的として，平成7年に設立。

※URC((公財)福岡アジア都市研究所)

昭和63年設立の財団法人福岡都市科学研究所が前身。都市政策に関する調査研究等の事業を通じ、地域社会の発展に寄与することを目的としている。

オープンデータで防災・減災ワーク ショップ

日時：平成28年10月1日

10:30~17:30

内容：インプットセミナー

(神戸市ICT創造担当課長

オープン・ナレッジ・ジャパン事務局長)

アイデアソン

(オープンデータを使用した防災・減災

アプリのアイデア検討・発表)

参加者：約40名

行政・民間のオープンデータを使った
インフラの復旧情報を提供するアプリ
のアイデアなどが発表された。



福岡市のオープンデータの取り組み

②市民・民間企業の利活用の促進

- ・公開型GISとリンク※
- ・オープンデータ活用アプリの開発・公開
- ・先行自治体と連携した協議会
- ・BODIKの設立・開催

①オープンデータの充実

- ・福岡市としての取り組みの方向性を確立
- ・オープンデータサイトの公開
- ・市民参加型データソン
- ・公開型GISとのリンク

③自治体間での連携

- ・先行自治体と連携した協議会※
- ・BODIKの設立・開催※, 九州オープンデータ推進会議
- ・自治体オープンデータサイト
- ・福岡都市圏におけるオープンデータの活用促進

③広域でのオープンデータ提供に向けた取組み

～26年度



BigData & OpenData
Initiative in Kyushu

27年度

**BODIK内に
自治体WG設置**

福岡県・北九州市
久留米市とともに
・サイト共同利用
・様式の共通化
等について検討

28年度

**自治体WGを
九州オープン
データ推進会議
に改組**

九州圏域の自治体に
広く参加を呼びかけ



○**政府の取組みとも連携**

- ・総務省実証実験に協力 (25・26年度)
- ・電子行政オープンデータ実務者会議
自治体普及作業部会 参加 (26年度～)
- ・オープン&ビッグデータ活用・地方創生推進機構 (VLED)

【参考】データフォーマットの共通化

福岡市，北九州市，久留米市での掲載データフォーマットの一部を共通化

共通化を行ったデータ

- 避難場所・避難所
- 市の施設（市役所や区役所，図書館，学校等の施設情報）
- 保育施設

名称	名称かな表記	住所表記	郵便番号	緯度	経度	電話番号	種別	避難施設種別	洪水	崖崩れ、土石流及び地滑り	高潮	地震	津波	大規模な火事	内水氾濫	火山現象	対象地区	収容可能人数	備考
青葉公民館・老人いこいの家	あおばこうみんかん・ろうじんいこいのいえ	福岡県福岡市東区青葉3丁目10-8	813-0025	33.644822	130.463179	092-691-9799	避難場所・避難所	指定避難所	○	○	×	○	○	×	×	×			
香椎公民館・老人いこいの家	かしいこうみんかん・ろうじんいこいのいえ	福岡県福岡市東区香椎駅前2丁目17-19	813-0001	33.659670	130.440402	092-661-3258	避難場所・避難所	指定避難所	○	○	×	○	○	×	×	×			
香椎下原公民館	かしいしもばらこうみんかん	福岡県福岡市東区下原1丁目4-2	813-0002	33.670797	130.455811	092-682-6334	避難場所・避難所	指定避難所	○	②	×	○	○	×	×	×			
香椎浜公民館	かしいはまこうみんかん	福岡県福岡市東区香椎浜2丁目4-31	813-0016	33.654326	130.426039	092-682-1697	避難場所・避難所	指定避難所	○	○	×	○	○	×	×	×			
香椎東公民館・老人いこいの家	かしいひがしこうみんかん・ろうじんいこいのいえ	福岡県福岡市東区香椎台1丁目3-7	813-0014	33.651863	130.454176	092-672-7098	避難場所・避難所	指定避難所	○	○	×	○	○	×	×	×			
香丘丘公民館	かすみがおかこうみんかん	福岡県福岡市東区香丘ヶ丘1丁目27-1	813-0003	33.670005	130.435593	092-681-4704	避難場所・避難所	指定避難所	○	○	×	○	○	×	×	×			
香陵公民館・老人いこいの家	こうりょうこうみんかん・ろうじんいこいのいえ	福岡県福岡市東区香椎浜1丁目8-7	813-0016	33.654102	130.432333	092-663-4485	避難場所・避難所	指定避難所	○	○	×	○	○	×	×	×			
西戸崎公民館	さいとざきこうみんかん	福岡県福岡市東区西戸崎5丁目1-1	811-0321	33.650464	130.352070	092-603-0201	避難場所・避難所	指定避難所	○	○	×	○	○	×	×	×			
志賀公民館	しかこうみんかん	福岡県福岡市東区大字志賀島736-60	811-0323	33.662852	130.313135	092-603-6706	避難場所・避難所	指定避難所	○	②	×	○	○	×	×	×			
城浜公民館・老人いこいの家	しろはまこうみんかん・ろうじんいこいのいえ	福岡県福岡市東区城浜団地32-2	813-0045	33.649484	130.422139	092-671-6181	避難場所・避難所	指定避難所	○	○	×	○	○	×	×	×			
多々良公民館・老人いこいの家	たたらこうみんかん・ろうじんいこいのいえ	福岡県福岡市東区多々良1丁目56-2	813-0033	33.630304	130.458591	092-691-3767	避難場所・避難所	指定避難所	×	○	×	○	○	×	×	×			
千早公民館・老人いこいの家	ちはやこうみんかん・ろうじんいこいのいえ	福岡県福岡市東区千早6丁目2-21-101	813-0044	33.655162	130.439133	092-661-3240	避難場所・避難所	指定避難所	○	○	×	○	○	×	×	×			
千早西公民館	ちはやにしこうみんかん	福岡県福岡市東区千早3丁目3-3	813-0044	33.650062	130.433305	092-683-3933	避難場所・避難所	指定避難所	○	○	×	○	○	×	×	×			
照葉公民館・老人いこいの家	てりはこうみんかん・ろうじんいこいのいえ	福岡県福岡市東区香椎照葉2丁目2-12	813-0017	33.667685	130.423799	092-674-3101	避難場所・避難所	指定避難所	○	○	×	○	○	×	×	×			
名島公民館・老人いこいの家	なじまこうみんかん・ろうじんいこいのいえ	福岡県福岡市東区名島2丁目42-26	813-0043	33.643827	130.427559	092-681-0155	避難場所・避難所	指定避難所	○	○	×	○	○	×	×	×			
奈多公民館・老人いこいの家	なたこうみんかん・ろうじんいこいのいえ	福岡県福岡市東区奈多2丁目14-2	813-0204	33.688707	130.411675	092-607-4697	避難場所・避難所	指定避難所	○	○	×	○	○	×	×	×			
箱崎公民館・老人いこいの家	はこざきこうみんかん・ろうじんいこいのいえ	福岡県福岡市東区箱崎1丁目27-17	812-0053	33.616944	130.423652	092-651-7708	避難場所・避難所	指定避難所	○	○	×	○	○	×	×	×			
筥松公民館	はこまつこうみんかん	福岡県福岡市東区筥松1丁目21-1	812-0061	33.615472	130.434179	092-621-4999	避難場所・避難所	指定避難所	②	○	×	○	○	×	×	×			
八田公民館・老人いこいの家	はったこうみんかん・ろうじんいこいのいえ	福岡県福岡市東区八田2丁目16-20	813-0031	33.636257	130.458130	092-681-5371	避難場所・避難所	指定避難所	○	○	×	○	○	×	×	×			
東箱崎公民館・老人いこいの家	ひがしはこざきこうみんかん・ろうじんいこいのいえ	福岡県福岡市東区箱崎7丁目16-23	812-0053	33.637297	130.423590	092-632-4127	避難場所・避難所	指定避難所	○	○	×	○	○	×	×	×			
馬出公民館・老人いこいの家	まいだしこうみんかん・ろうじんいこいのいえ	福岡県福岡市東区馬出1丁目12-33	812-0054	33.610109	130.420674	092-651-0605	避難場所・避難所	指定避難所	○	○	×	○	○	×	×	×			
舞松原公民館・老人いこいの家	まいまつばらこうみんかん・ろうじんいこいのいえ	福岡県福岡市東区水谷1丁目7-13	813-0042	33.647194	130.446924	092-672-2199	避難場所・避難所	指定避難所	○	○	×	○	○	×	×	×			

③自治体オープンデータサイト

平成28年3月に北九州市と、平成29年6月に福岡県と共同利用を開始



福岡市



北九州市



福岡県

【参考】BODIK オープンデータカタログサイト

BODIKでも、複数の自治体が共同利用できるオープンデータサイト
「**BODIKオープンデータカタログサイト**」を自治体向けに提供中。

The screenshot shows the BODIK Open Data Catalog Site homepage. The header includes the BODIK logo and navigation links: ホーム, データセット, カテゴリー, 自治体の方へ, 開発者の方へ, サイトについて, お問い合わせ, BODIK HP. A search bar is located in the top right corner.

The main content area is divided into two columns. The left column, titled 'データセット', features a map of Japan with a magnifying glass over the Kyushu region, indicating that data sets for Kyushu and Yamaguchi are available. Below the map is a list of prefectures: 山口県, 福岡県, 佐賀県, 長崎県, 大分県, 宮崎県, 熊本県, 鹿児島県, 沖縄県. The right column, titled '新着情報', lists recent updates, including the addition of new data sets and the opening of the catalog site for various municipalities.

Below the main content area is a 'カテゴリー' (Category) section with icons for: 国土・気象, 人口・世帯, 労働・賃金, 農林水産業, 鉱工業. At the bottom, there is a 'BODIK ODCS 参加サイト' (BODIK ODCS Participating Sites) section featuring logos for Kurume OpenData, UBE CITY OPEN DATA, 佐賀県オープンデータカタログサイト, and 佐賀市 ODCS.

初期開設費・運用費ともに無料で利用でき、まずは費用をかけずに取り組みを始めてみたい自治体にお勧め。

個別の自治体サイトのデザインはロゴと色のみ変更可能。

【参加自治体】

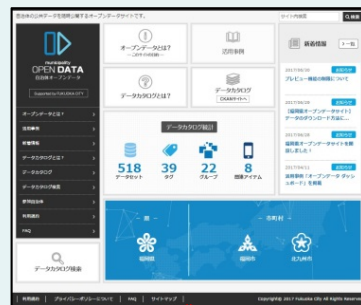
久留米市、宇部市、佐賀県、佐賀市、大川市、小郡市、うきは市、大木町、大刀洗町

【参考】オープンデータカタログサイトの比較

自治体オープンデータ（福岡市運営） <http://www.open-governmentdata.org/>

BODIK ODCS <http://odcs.bodik.jp/>

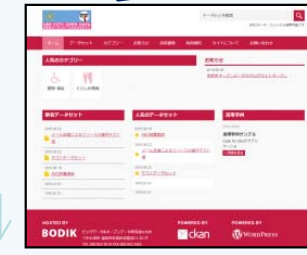
メインサイト



サブサイト (自治体 サイト)



独自CMSを利用



Wordpress(オープンソースソフトウェア)を利用

CKAN Data Portal Platform



CKAN連携



CKANのデザインは各自治体共通

CKANのデザインはサブサイトと連動

デザイン等

- サブサイトは自由にカスタマイズ可能（有料）
- CKANは標準デザイン
- 一括登録・修正等の機能あり

- ロゴと色のみ変更可能。基本デザインは変更不可
- サブサイトとCKANで連動したデザイン

③福岡都市圏におけるオープンデータの活用促進

九州オープンデータ推進会議の中に「都市圏自治体ワーキンググループ」
を設置することを計画中



【取り組み内容案】

- ・先進事例やオープンデータの取組のノウハウ共有
- ・福岡都市圏の住民，事業者にとって有益なデータのオープンデータ化の検討
(人口統計データや外出先で利用が見込まれる施設データ等)

自治体オープンデータサイト（福岡市）又はBODIK オープンデータカタログサイトを使い費用をかけずに取組みをスタート

③福岡都市圏におけるオープンデータの活用促進

(例) 都市圏オープンデータのダッシュボードでの活用

3. データを選んでください

地図の塗り分け

- ☐ 小学校区総人口
- ☐ 小学校区世帯数
- ☐ 小学校区生徒数
- ☐ 小学校区14歳以下人口

位置情報

- ☐ 福岡市民市民センター
- ☐ 市立学校一覧（幼稚園・小学校・中学校・高等学校・特別支援学校）
- ☐ 福岡市営地下鉄の駅
- ☐ 病院ディケアルーム
- ☐ 福岡市立図書館

オープンデータ ダッシュボード

1. 組織を選んでください

福岡市

2. グループを選んでください

- ☒ 教育・文化・スポーツ・生活
- ☒ 福岡市
- ☒ 子育て

3. データを選んでください

地図の塗り分け

- ☒ 小学校区総人口
- ☐ 小学校区世帯数
- ☐ 小学校区生徒数
- ☐ 小学校区14歳以下人口

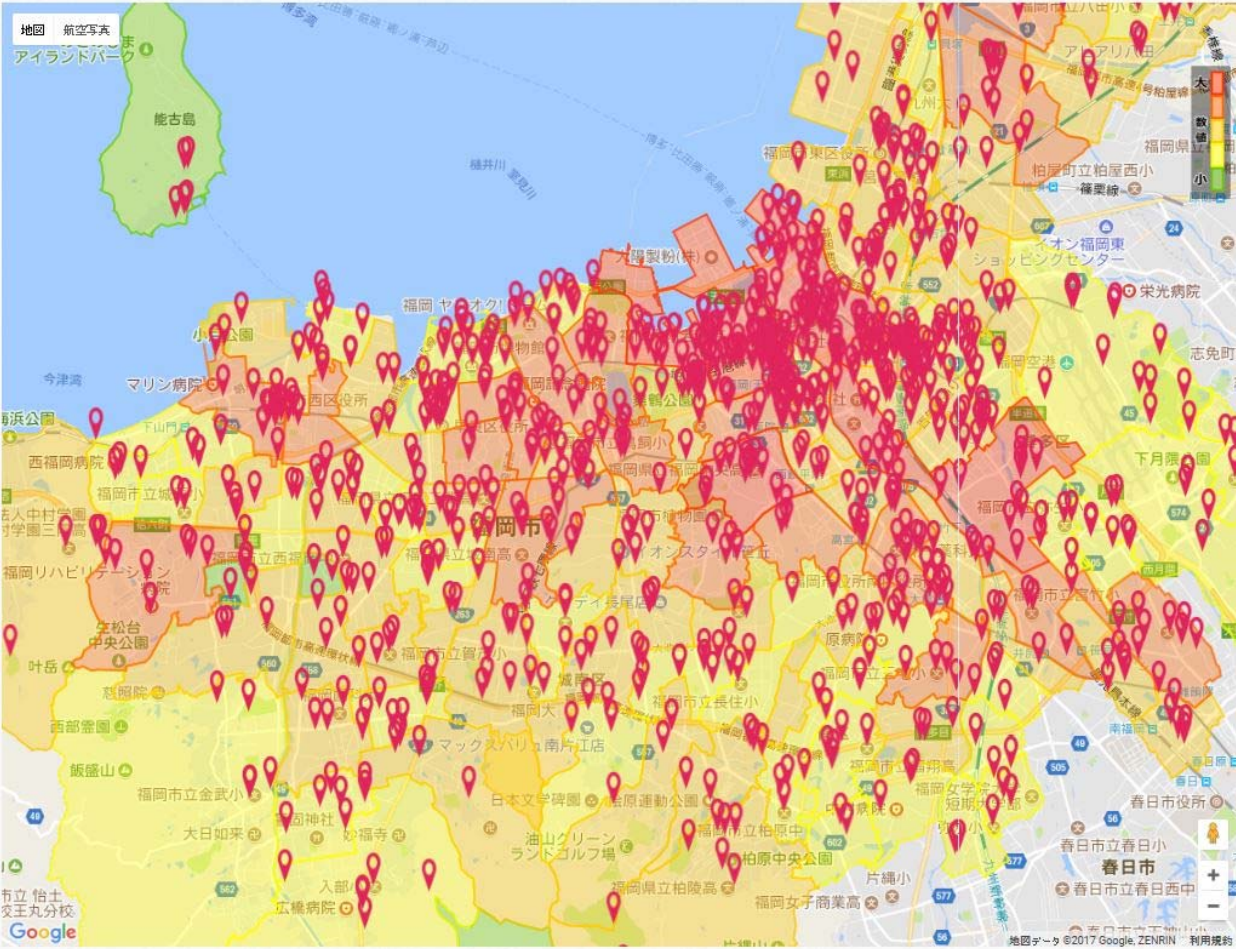
位置情報

- ☐ 福岡市民市民センター
- ☐ 市立学校一覧（幼稚園・小学校・中学校・高等学校・特別支援学校）
- ☐ 福岡市営地下鉄の駅
- ☐ 病院ディケアルーム
- ☐ 福岡市立図書館

使用データについて
ダッシュボードの使い方について
ホームに戻る

選択しているデータセット

地図の塗り分け：小学校区総人口
AED



■ オープンデータの相互活用の連携

②市民・民間企業の
利活用の促進

①オープンデータの
充実



③自治体間での
連携

➡ オープンデータをさらに促進していくために、自治体が連携
してデータ提供に取り組むことが重要

ご清聴ありがとうございました



写真「シーサイドももち(2010)」(提供：福岡市)

<http://showcase.city.fukuoka.lg.jp/photo/img0091.html>

**WITH
THE
KYUSHU**