



共通語彙基盤活用実践セミナー

公園データへの応用

加藤文彦

国立情報学研究所/IMI検討部会委員

2017年6月29日



アウトライン

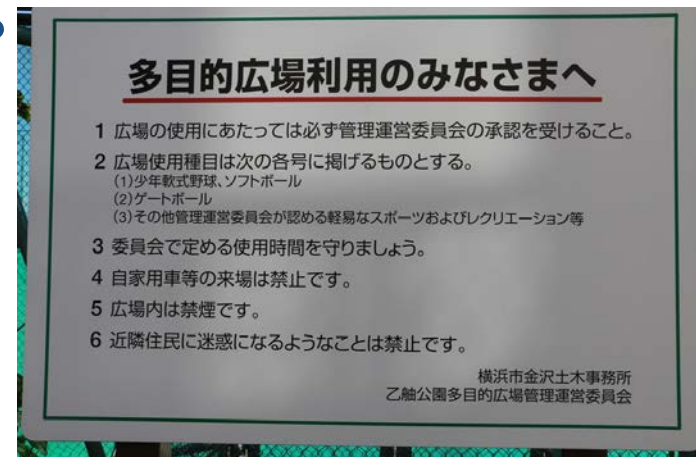
- ・ Open Parkアプリ紹介
- ・ 共通語彙を用いたデータ設計
- ・ 表からデータモデルによるデータ作成

Open Park



適用例: 公園

- ・ 公園は行政が管理する公物
 - ・ 市民が利用・運営に関わる
- ・ 地域の公園で何ができるのか共有されていない
 - ・ どんな遊具があるのか?遊具は安全なのか?
 - ・ どんな遊びをして良いのか?駄目なのか?
- ・ ニーズにあった公園を探したい
 - ・ “3歳の子が滑り台で遊べる公園”
 - ・ “サッカーをしてよい公園”





Open Park

- 都市から街区まで
- 場所、遊具、写真
- データ
 - 横浜市金沢区オープンデータ
 - コア語彙2.4 RDF版
 - 公園応用語彙
 - JSON-LD, Turtle, RDF/XML, SPARQL
- <https://openpark.jp>






```

1 {
2   "@context": "https://openpark.jp/contexts/park",
3   "@graph": [
4     {
5       "@id": "http://openpark.jp/parks/14108/P7005",
6       "@type": "公園型",
7       "ID": {
8         "@id": "_:b0",
9         "@type": "ID型",
10        "識別値": "P7005"
11      },
12      "flickrID": "72157649378727176",
13      "sameAs": "http://ja.dbpedia.org/resource/海の公園",
14      "住所": {
15        "@id": "_:b1",
16        "@type": "住所型",
17        "区": "金沢区",
18        "市区町村": "横浜市",
19        "表記": "神奈川県横浜市金沢区海の公園10",
20        "郵便番号": "236-0013",
21        "都道府県": "神奈川県"
22      },
23      "名称": {
24        "@id": "_:b2",
25        "@type": "名称型",
26        "表記": "海の公園"
27      },
28      "地理座標": {
29        "@id": "_:b3",
30        "@type": "座標型",
31        "経度": "139.635162",
32        "緯度": "35.339546"

```

データ設計

共通語彙基盤 コア語彙2 (バージョン 2.4)

English



To the extent possible under law, [Ministry of Economy, Trade and Industry](#) and [Information-technology Promotion Agency, Japan](#) has waived all copyright and related or neighboring rights to Infrastructure for Multilayer Interoperability (IMI) Core Vocabulary 2.4. This work is published from: Japan .

クラス用語

プロパティ用語

赤い取り消し線が引かれた用語およびプロパティは将来の版では使用できなくなるため、使用を推奨しません。

下記のプロパティ表記においては、当該クラスが他のクラスを継承している場合、「プロパティ：」に列挙されている当該クラス固有のプロパティ群の後に、「～型から継承したプロパティ」という形で継承元クラスのプロパティ群を併記しています。（その継承元クラスが他のクラスを継承している場合には、その継承元二世代前となるクラスのプロパティ群も続けて示します。さらにその継承元がある場合これを繰り返します）。

このように、本ページでは、当該クラス固有のプロパティ群を最初に提示した後、順に継承関係をさかのぼり、出現するクラス毎のプロパティ群を配置しています。

ただし、コア語彙を実際にデータ化して記述し交換する場合、プロパティ記述の順序がこれとは異なることに留意してください。

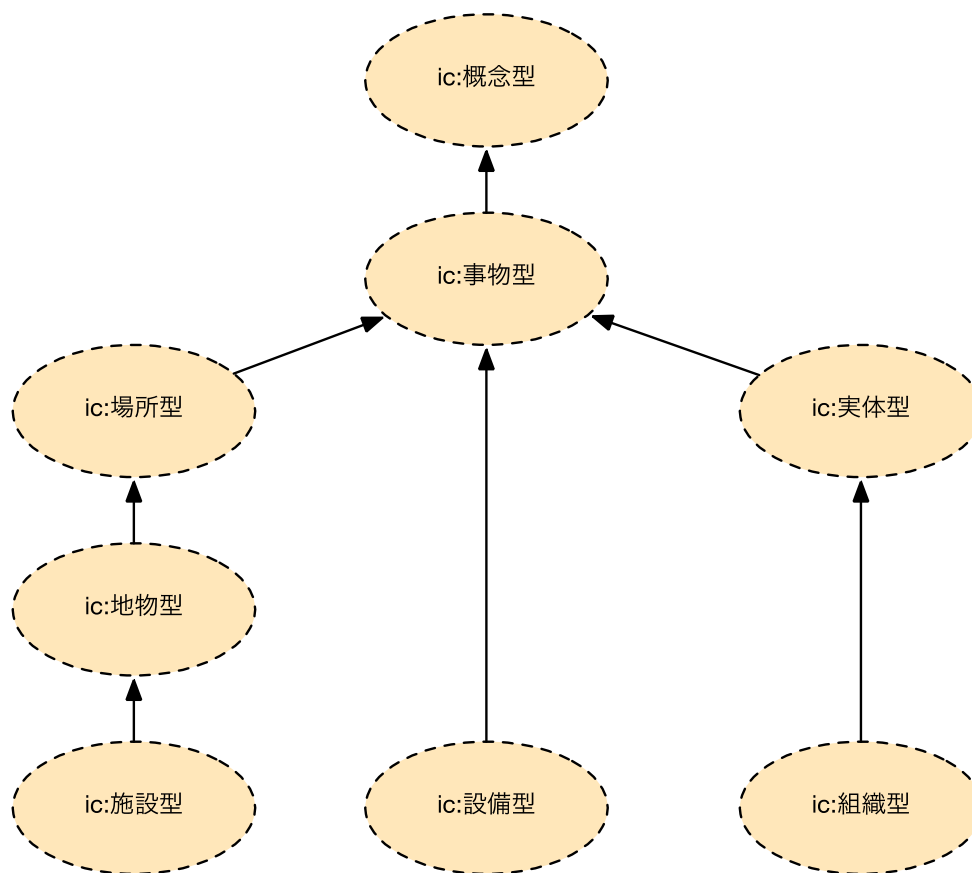
IMIでは、クラスに属するプロパティには、継承関係の源となるクラスを先頭にして継承するクラスを順に辿り、それぞれのクラスのプロパティ群を並べることによって決まる順序があります。

このようにプロパティの順序が決まっていることによって、交換される語彙データの解釈が容易になるなどの利点があります。

IMI語彙のデータ記法の一つであるXML表現では、IMIの「クラス」「プロパティ」に対してW3C XML Schemaの「型」と「要素」を対応付けていますが、W3C XML Schemaには"継承元となる型の要素群の後に続けて当該型の要素群を記述する"という規約があり、IMIが提供しているXMLスキーマはそれに従って定義されています。したがって、IMIのプロパティ順序の考え方は、XMLの要素記述の順番と一致したものとなっています。

クラス用語階層

コア語彙

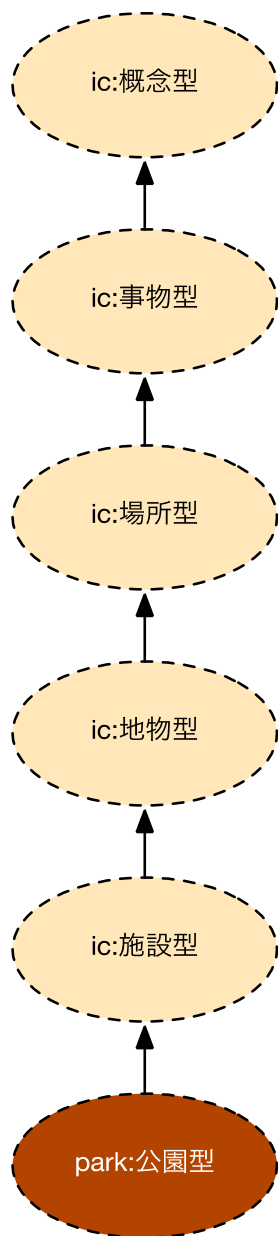


公園応用語彙



クラス選択と拡張

- ・ コア語彙のクラスで十分ならそれを利用
 - ・ 今回: 組織型
- ・ 追加のプロパティが必要なときにクラスを拡張
 - ・ 今回: 公園型と遊具型
- ・ 組織型を名前付けのためだけに”管理組織型”とするのは非推奨



全ての型の基本型

識別可能なことやもの

場所: 地理識別子, 住所, 地理座標

参照対象となる地物（施設や建物など）

施設

公園

施設

識別子:

ic:施設型

継承:

ic:地物型

説明:

施設を表現するためのクラス用語

プロパティ:

識別子	項目名	値型	回数	説明
ic:種別	種別	xsd:string	0..n	施設の種別の表記を記述するためのプロパティ用語
ic:種別コード	種別コード	ic:コード型	0..n	施設の種別コードを記述するためのプロパティ用語
ic:利用可能時間	利用可能時間	ic:期間スケジュール型	0..n	施設の利用可能日と利用可能時間を記述するためのプロパティ用語
ic:料金	料金	ic:価格型	0..n	施設の利用料金を記述するためのプロパティ用語
ic:収容人数	収容人数	ic:数量型	0..n	施設の収容人数を記述するためのプロパティ用語
ic:駐車場	駐車場	ic:駐車場型	0..n	施設にある駐車場を記述するためのプロパティ用語
ic:建物	建物	ic:建物型	0..n	施設のある建物を記述するためのプロパティ用語
ic:関連施設	関連施設	ic:施設関連型	0..n	関連する施設（上位施設、下位施設など）を記述するためのプロパティ用語
ic:備考	備考	xsd:string	0..1	備考を記述するためのプロパティ用語 ※補足情報などがある場合に記述

地物型から継承したプロパティ

識別子	項目名	値型	回数	説明
ic:要約	要約	xsd:string	0..n	地物の説明の要約を記述するためのプロパティ用語
ic:アクセス	アクセス	ic:アクセス型	0..n	地物へのアクセス方法を記述するためのプロパティ用語
ic:連絡先	連絡先	ic:連絡先型	0..n	地物の連絡先を記述するためのプロパティ用語
ic:設備	設備	ic:設備型	0..n	地物に定常的に備わっている設備を記述するためのプロパティ用語
ic:管理者	管理者	ic:実体型	0..n	地物を管理している組織や人を記述するためのプロパティ用語
ic:関与	関与	ic:関与型	0..n	地物に関連する組織や人を記述するためのプロパティ用語

場所型から継承したプロパティ

識別子	項目名	値型	回数	説明
ic:名称	名称	ic:名称型	0..n	場所を特定する名称（地名など）を記述するためのプロパティ用語
ic:通称	通称	xsd:string	0..n	場所の正式な名称以外に一般的に使用されている名称を記述するためのプロパティ用語
ic:地理識別子	地理識別子	ic:ID型	0..1	場所の地理識別子を記述するためのプロパティ用語
ic:住所	住所	ic:住所型	0..1	場所を表す住所を記述するためのプロパティ用語
ic:地理座標	地理座標	ic:座標型	0..1	場所の経緯度座標を記述するためのプロパティ用語

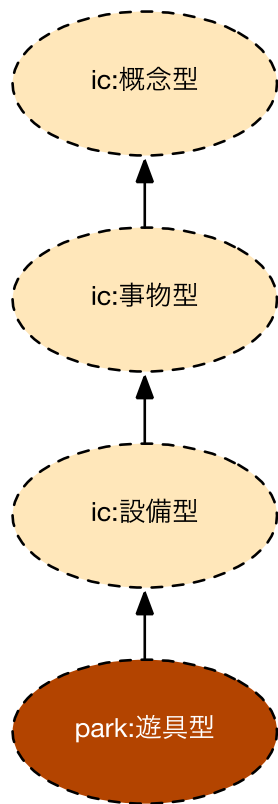
事物型から継承したプロパティ

識別子	項目名	値型	回数	説明
ic:ID	ID	ic:ID型	0..n	事物に割り振られたID（識別子）を記述するためのプロパティ用語
ic:表記	表記	xsd:string	0..n	文字列による表記を記述するためのプロパティ用語
ic:参照	参照	ic:参照型	0..n	追加情報などを参照するURLを記述するためのプロパティ用語
ic:画像	画像	xsd:anyURI	0..n	画像を参照するURLを記述するためのプロパティ用語
ic:説明	説明	xsd:string	0..n	説明を記述するためのプロパティ用語

park:公園型

継承: ic:施設型

識別子	値型	回数	説明	継承
ic:ID	ic:ID型	1	事物に割り振られたID(識別子)を記述するためのプロパティ用語	ic:事物型
ic:説明	xsd:string	0..1	説明を記述するためのプロパティ用語	ic:事物型
ic:名称	ic:名称型	1..n	場所を特定する名称(地名など)を記述するためのプロパティ用語	ic:場所型
ic:住所	ic:住所型	1	場所を表す住所を記述するためのプロパティ用語	ic:場所型
ic:地理座標	ic:座標型	1	場所の経緯度座標を記述するためのプロパティ用語	ic:場所型
ic:設備	ic:設備型	0..n	地物に定常的に備わっている設備を記述するためのプロパティ用語	ic:地物型
ic:種別	xsd:string	0..1	施設の種別の表記を記述するためのプロパティ用語	ic:施設型
park:面積	ic:面積型	0..1	公園の敷地面積	



全ての型の基本型

識別可能なことやもの

施設や建物等に備わっている設備

遊具

設備

識別子:

ic:設備型

継承:

[ic:事物型](#)

説明:

施設や建物等に備わっている設備を表現するためのクラス用語

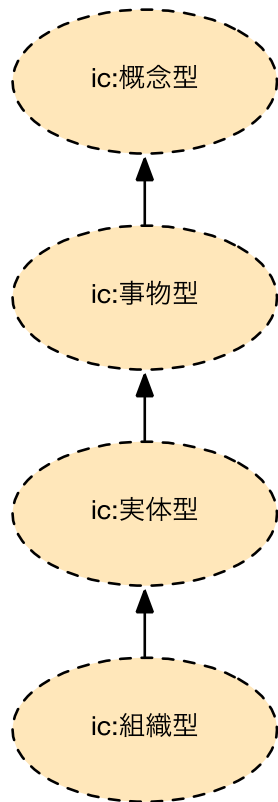
プロパティ:

識別子	項目名	値型	回数	説明
ic:名称	名称	ic:名称型	0..1	設備の名称を記述するためのプロパティ用語
ic:設置地点	設置地点	ic:地物型	0..1	設備が設置されている施設や建物などの地物を記述するためのプロパティ用語
ic:設置位置	設置位置	xsd:string	0..1	設備の設置場所の表記（受付横など）を記述するためのプロパティ用語
ic:利用可能時間	利用可能時間	ic:期間スケジュール型	0..n	設備の利用可能日と利用可能時間を記述するためのプロパティ用語
ic:料金	料金	ic:価格型	0..n	設備の利用料金を記述するためのプロパティ用語
ic:外部利用可否	外部利用可否	xsd:string	0..1	設備の外部利用可否の記述のためのプロパティ用語
ic:利用者	利用者	xsd:string	0..1	設備の利用者の条件を記述するためのプロパティ用語 ※利用者に限定条件がある場合
ic:設置日	設置日	ic:日付型	0..1	設備の設置日を記述するためのプロパティ用語
ic:Webサイト	Webサイト	xsd:anyURI	0..1	設備の関連ホームページを参照するURLを記述するためのプロパティ用語
ic:設置者	設置者	ic:組織型	0..1	設備を設置した組織（自治体など）を記述するためのプロパティ用語
ic:管理者	管理者	ic:実体型	0..1	設備を管理している組織や人を記述するためのプロパティ用語
ic:連絡先	連絡先	ic:連絡先型	0..1	設備の連絡先を記述するためのプロパティ用語
ic:バリアフリー	バリアフリー	xsd:string	0..1	設備のバリアフリーに関する情報の記述のためのプロパティ用語
ic:備考	備考	xsd:string	0..1	備考を記述するためのプロパティ用語 ※補足情報などがある場合に記述

park:遊具型

継承: ic:設備型

識別子	値型	回数	説明	継承
ic:ID	ic:ID型	1	設備に割り振られたIDを記述するためのプロパティ用語	ic:事物型
ic:名称	ic:名称型	1..n	設備の名称を記述するためのプロパティ用語	ic:設備型
ic:設置地点	ic:地物型	1	設備が設置されている施設や建物などの地物を記述するためのプロパティ用語	ic:設備型
ic:利用者	xsd:string	0..1	設備の利用者の条件を記述するためのプロパティ用語 ※利用者に限定条件がある場合	ic:設備型
ic:管理者	ic:実体型	1	場所の経緯度座標を記述するためのプロパティ用語	ic:設備型
park:利用対象	ic:対象型	0..1	遊具の利用対象制約（年齢など）	
park:設置数	ic:数量型	0..1	遊具の設置数	
park:種別	xsd:string	0..1	遊具の種別	
park:仕様規格	xsd:string	0..1	遊具の仕様や規格	



全ての型の基本型

識別可能なことやもの

実体 (Entityではなく Agentに相当)

組織

組織

識別子:

ic:組織型

継承:

[ic:実体型](#)

説明:

組織を表現するためのクラス用語

プロパティ:

識別子	項目名	値型	回数	説明
ic:名称	名称	ic:名称型	0..n	組織の名称を記述するためのプロパティ用語 ※組合以外は、組織種別を省略して記載
ic:略称アルファベット	略称アルファベット	xsd:string	0..n	頭文字などを使った組織の略称表記を記述するためのプロパティ用語
ic:通称	通称	xsd:string	0..n	組織の正式な名称以外に一般的に使用されている名称を記述するためのプロパティ用語
ic:活動状況	活動状況	ic:状況型	0..n	組織の状況（倒産、破産など）を記述するためのプロパティ用語
ic:活動	活動	ic:活動型	0..n	組織の活動を記述するためのプロパティ用語
ic:概要	概要	xsd:string	0..n	組織の概要説明を記述するためのプロパティ用語
ic:連絡先	連絡先	ic:連絡先型	0..n	組織の連絡先（本社、コールセンターなど）を記述するためのプロパティ用語
ic:関連組織	関連組織	ic:組織関連型	0..n	関連する組織（支店など）を記述するためのプロパティ用語
ic:関連人員	関連人員	ic:人数型	0..n	関連する人員の人数（従業員数など）を記述するためのプロパティ用語
ic:地物	地物	ic:地物型	0..n	組織に関連する地物や施設、建物を記述するためのプロパティ用語
ic:住所	住所	ic:住所型	0..n	組織に関係する住所（登記上の住所など）を記述するためのプロパティ用語
ic:代表者	代表者	ic:構成員型	0..n	組織の代表者を記述するためのプロパティ用語
ic:設立日	設立日	ic:日付型	0..1	設立日を記述するためのプロパティ用語 ※支店や事業所の場合は設置日
ic:備考	備考	xsd:string	0..1	備考を記述するためのプロパティ用語 ※補足情報などがある場合に記述

[実体型から継承したプロパティ](#)

ic:組織型

継承: ic:実体型

識別子	値型	回数	説明	継承
ic:ID	ic:ID型	1	組織に割り振られたIDを記述するためのプロパティ用語	ic:事物型
ic:名称	ic:名称型	1..n	組織の名称を記述するためのプロパティ用語 ※組合以外は、組織種別を省略して記載	ic:組織型
ic:連絡先	ic:連絡先型	0..1	組織の連絡先(本社、コールセンターなど)を記述するためのプロパティ用語	ic:組織型



データ設計まとめ

- ・ コア語彙から適切な用語の選択
 - ・ 施設型、設備型、組織型
- ・ 対象に特化した用語群を応用語彙として定義
 - ・ 公園型、遊具型

データ作成

オープンデータ



取得



変換



格納



格納

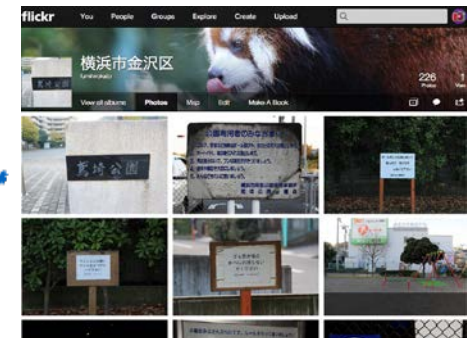
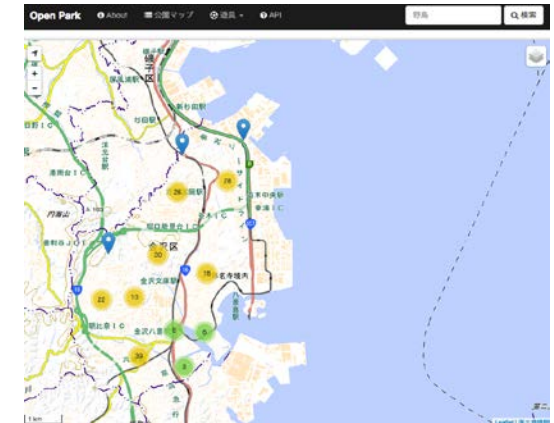


利用

抽出

利用

利用



共通語彙基盤 コア語彙2 (バージョン 2.4)

To the extent possible under law, Ministry of Economy, Trade and Industry and Information-technology Promotion Agency, Japan, has waived all copyright and related or neighboring rights to Infrastructure for Multilayer Interoperability (IMI) Core Vocabulary 2.4. This work is published from: Japan.

クラス用語 プロパティ用語

お問い合わせ先が引かれた用語およびプロパティは特許の範囲で使用できなくなるため、使用を推奨しません。

下記のプロパティ表記においては、当該クラスが他のクラスを継承している場合、「プロパティ」に列挙されている当該クラス固有のプロパティ群の後に、「～型から継承したプロパティ」という形で継承元クラスのプロパティ群を併記しています。(その継承元クラスが他のクラスを継承している場合には、その継承元二世代となるクラスのプロパティ群も併記して示します。さらにその継承元がある場合これを繰り返します)。

ただし、コア語彙を素直にデータ化して応用し交換する場合、プロパティ記述の順序がこれとは異なることに留意してください。IMVでは、クラスに属するプロパティには、継承関係の強となるクラスを先頭に記述するクラスを優先し、それぞれのクラスの「プロパティ」群を並べることで決まる順序があります。

このようにプロパティの順序が決まっていることによって、交換される語彙データの解釈が容易になるなどの利点があります。

IMVのデータ記法の一つであるXML表現では、IMVの「クラス」「プロパティ」に対してW3C XML Schemaの「型」と「要素」を対応付けていますが、W3C XML Schemaには「継承元となる型の要素群の後に当該型の要素群を記述する」という規則があり、IMVが提供しているXMLスキーマはそれに従って定義されています。したがって、IMVのプロパティ順序の考え方は、XMLの要素記述の順番と一致したものとなっています。

語彙群

Open Park

オープンデータ



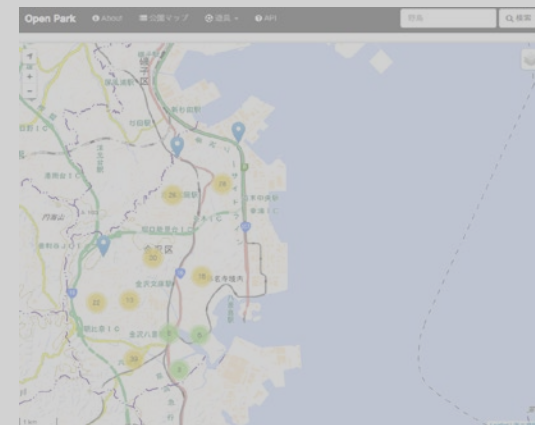
取得



変換



IIJの汎用化



利用

格納



利用

共通語彙集盤 コア語彙2 (バージョン 2.4)

To the extent possible under law, Ministry of Economy, Trade and Industry and Information Technology Promotion Agency, Japan has waived all copyright and related or neighboring rights to Infrastructure for Multilayer Interoperability (IMI) Core Vocabulary 2.4. This work is published from: Japan.

クラス用語 プロパティ用語

お問い合わせ先が引かれた用語およびプロパティは将来の版では使用できなくなるため、使用を控えてください。

下記のプロパティ表記においては、当該クラスが他のクラスを継承している場合、「プロパティ」に列挙されている当該クラス固有のプロパティ群の後に、「～型から継承したプロパティ」という形で継承元クラスのプロパティ群を併記しています。(その継承元クラスが他のクラスを継承している場合には、その継承元二階級となるクラスのプロパティ群も併記されます。さらにその継承元がある場合は繰り返します)。

ただし、コア語彙集盤にデータ化して記述し交換する場合、プロパティ記述の順序がこれとは異なることに留意してください。IMJでは、クラスに属するプロパティには、継承関係の強となるクラスを先頭にして継承するクラスを後に並び、それぞれのクラスの「プロパティ」群を並べることに決める順序があります。

このようにプロパティの順序が決まっていることによって、交換される語彙データの解釈が容易になるなどの利点があります。

IMJ語彙のデータ記法の一つであるXML表現では、IMJの「クラス」「プロパティ」に対してW3C XML Schemaの「型」と「要素」を対応付けていますが、W3C XML Schemaには「継承元となる型の要素群の後に当該型の要素群を記述する」という規則があり、IMJが提供しているXMLスキーマはそれに従って定義されています。したがって、IMJのプロパティ記述の考え方は、XMLの要素記述の概念と一致したものとなっています。

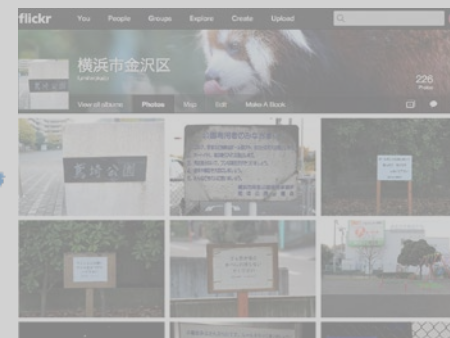
語彙群

利用

格納



抽出

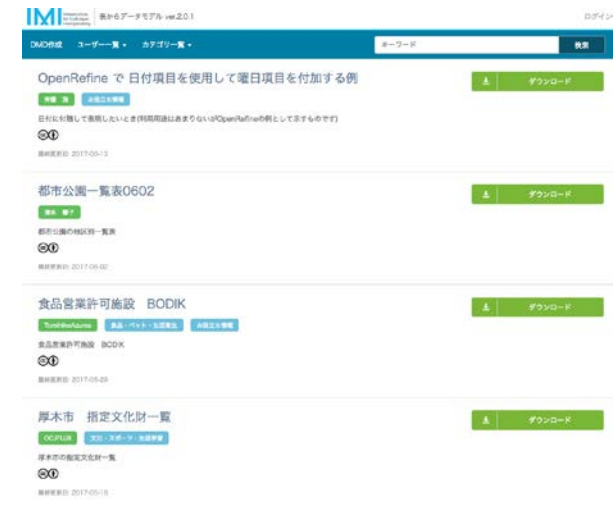


Open Park



表からデータモデル

- 表データからIMIを利用した構造化データに変換支援
- XMLとRDFの各種シリアライズ
- 他人が作成したDMDを再利用・再定義可能
- そのまま再利用するだけならアカウント不要
- 再定義、新規作成にはアカウント必要
- <https://imi.go.jp/tools/4328/>



既存DMDの利用

遊具管理組織 - 神奈川県横浜市金沢区

fumi

道路・下水・公園

公園語彙 施設型のプロジェクト



最終更新日: 2017-06-21



ダウンロード

公園 - 神奈川県横浜市金沢区

fumi

道路・下水・公園

公園語彙 公園型用プロジェクト



最終更新日: 2017-06-21



ダウンロード

遊具 - 神奈川県横浜市金沢区

fumi

道路・下水・公園

公園語彙 遊具型のプロジェクト



最終更新日: 2017-06-21



ダウンロード

公園 - 神奈川県横浜市金沢区

公園語彙 公園型用プロジェクト

fumi

道路・下水・公園

項目名

ID 名称 種別 郵便番号 住所 市区町村コード 都道府県 市区町村 区 経度 緯度 説明 面積
面積単位表記



最終更新日: 2017-06-21



ダウンロード

入力フォーム(CSV)
入力フォーム(XLSX)
DMD

ダウンロードから
入力フォーム(XLSX)を選択

このDMDを使用する ▾

form (4) シートを検索

ホーム 挿入 印刷レイアウト 数式 データ 校閲 表示

ペースト 貼り付け 貼り付けのオプション

Calibri 11 A A

B I U 背景色 文字色 文字のスタイル

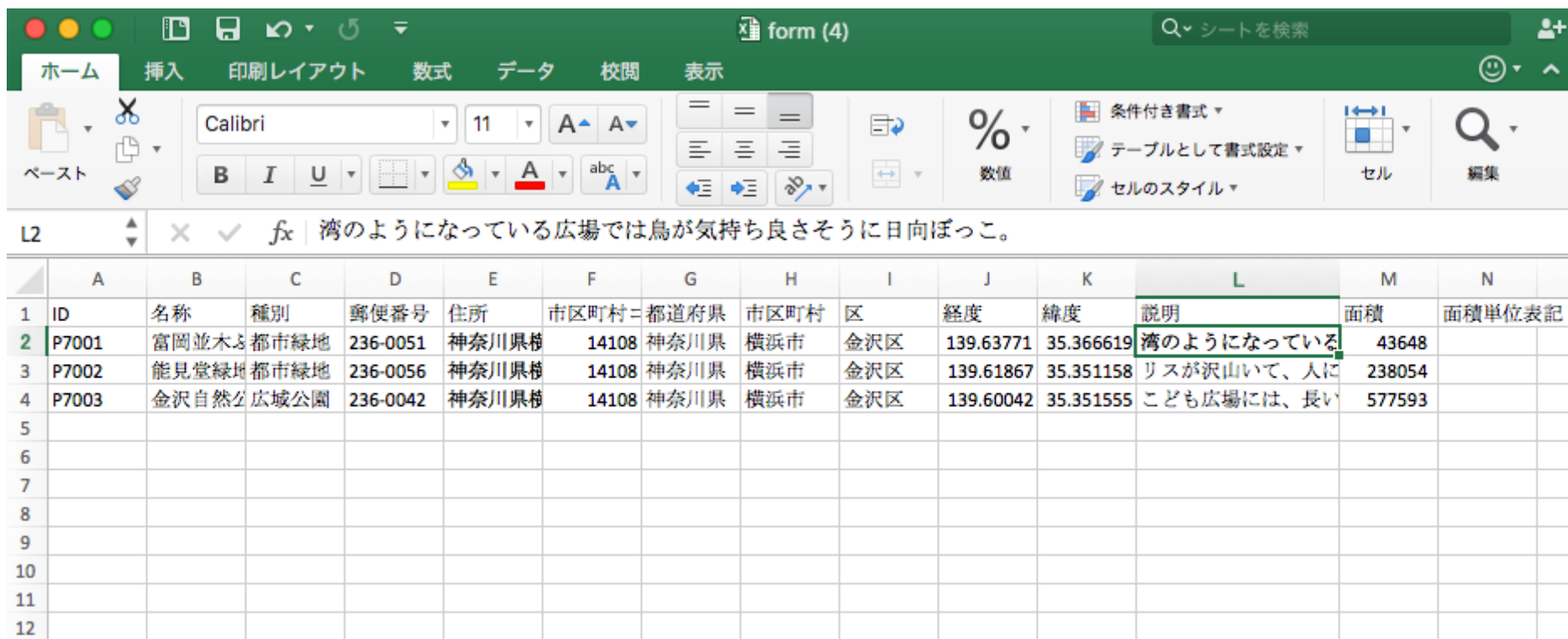
配置 数値 条件付き書式 テーブルとして書式設定 セルのスタイル

セル 編集

A1

	A	B	C	D	E	F	G	H	I	J	K	L	M	N	O
1	ID	名称	種別	郵便番号	住所	市区町村=都道府県	市区町村	区	経度	緯度	説明	面積	面積単位表記		
2															
3															
4															
5															
6															
7															
8															
9															
10															
11															
12															
13															
14															
15															
16															
17															
18															
19															
20															
21															
22															
23															
24															
25															
26															
27															

項目名のみ書かれているので、対応するデータ値を入力



公園 - 神奈川県横浜市金沢区

公園語彙 公園型用プロジェクト

fumi

道路・下水・公園



ダウンロード

項目名

ID 名称 種別 郵便番号 住所 市区町村コード 都道府県 市区町村 区 経度 緯度 説明 面積

面積単位表記



最終更新日: 2017-06-21

このDMDを使用する ▾

そのまま使用

クリックすると表示される
"そのまま使用"を選択

利用

公園 - 神奈川県横浜市金沢区

.xls, .xlsx, .csvを選択してください。

ファイルを選択 park_sample.xlsx

アップロード

編集したファイルを選択してアップロード

利用

公園 - 神奈川県横浜市金沢区

項目名

ID

名称

種別

郵便番号

住所

市区町村コード

都道府県

市区町村

区

経度

緯度

説明

面積

面積単位表記

出力データの形式

XML

☒ XML

出力形式を選択して変換データをダウンロード

RDF

☐ RDF/XML ☐ JSON-LD ☐ Turtle Terse RDF Triple Language ☐ N-Triples

作成内容を保存して、データをダウンロード

```

1 <?xml version="1.0" encoding="UTF-8"?>
2 <items xmlns="http://example.com/ns/#" xmlns:ic="http://imi.go.jp/ns/core/2" xmlns:dct="http://purl.org/dc/terms"
3 <park:公園 id="http://openpark.jp/parks/14108/P7001" xsi:type="park:公園型">
4   <ic:名称>
5     <ic:表記>富岡並木ふなだまり公園</ic:表記>
6   </ic:名称>
7   <ic:住所>
8     <ic:表記>神奈川県横浜市金沢区富岡東四丁目13番</ic:表記>
9     <ic:郵便番号>236-0051</ic:郵便番号>
10    <ic:都道府県>神奈川県</ic:都道府県>
11    <ic:市区町村>横浜市</ic:市区町村>
12    <ic:区>金沢区</ic:区>
13    <ic:市区町村コード>
14      <ic:識別値>14108</ic:識別値>
15    </ic:市区町村コード>
16  </ic:住所>
17  <ic:地理座標>
18    <ic:緯度>35.366619</ic:緯度>
19    <ic:経度>139.637711</ic:経度>
20  </ic:地理座標>
21  <ic:ID>
22    <ic:識別値>P7001</ic:識別値>
23  </ic:ID>
24  <ic:説明>湾のようになっている広場では鳥が気持ち良さそうに日向ぼっこ。
25  広場をお散歩したり、走ってみたり、鳥を見ながら日向ぼっこをしたり、のんびり楽しめます。</ic:説明>
26  <park:面積>
27    <ic:単位表記/>
28    <ic:数値>43648</ic:数値>
29  </park:面積>
30 </park:公園>
31 <park:公園 id="http://openpark.jp/parks/14108/P7002" xsi:type="park:公園型">
32   <ic:名称>
33     <ic:表記>能見堂緑地</ic:表記>
34   </ic:名称>
35   <ic:住所>

```


D M D の再利用

公園・緑地等

ツイート

シェア 0

印刷用ページを表示する



本データのライセンスは、「CC-BY (表示)」としています。

ライセンスの説明は次のサイトを参照ください。<https://creativecommons.org/licenses/by/4.0/deed.ja>

データは下記「ダウンロード」から入手できます。

項目	内容
データ名	街区公園、総合公園、植物園
データの内容	名称、X座標、Y座標、所在地
最終更新日	平成26年10月1日
更新頻度	1年に1回
担当課	企画総務局情報政策部情報政策課
出典	ひろしま地図ナビ http://www2.wagamachi-guide.com/hiroshimacity/

ダウンロード

▶ [公園・緑地等\(89KB\)\(csv type\)](#)

添付資料を見るためにはビューワソフトが必要な場合があります。詳しくは[ビューワ一覧をご覧ください。](#)（別ウィンドウで開きます。）



このページに関するお問い合わせ先

企画総務局 情報政策部 情報政策課

電話：082-504-2024 / FAX：082-504-2637

メールアドレス：info-sys@city.hiroshima.lg.jp

ホーム 挿入 印刷レイアウト 数式 データ 校閲 表示



 ペースト

遊ぶシック Regular (本... 12 A A

B I U

文字列の

セルを制

	A	B	C	D	E	F	G
1	名称	X座標	Y座標	所在地			
2	大芝公園（交通ランド）	132.4605832	34.41860806	広島市西区大芝公園1-50			
3	榎町公園	132.4452416	34.39575699	広島市中区榎町11番			
4	江波東公園	132.4386173	34.37033603	広島市中区江波東二丁目2番			
5	江波北公園	132.4384729	34.373042	広島市中区江波東一丁目4番			
6	江波栄町公園	132.4280547	34.36457287	広島市中区江波栄町10番			
7	大手町第一公園	132.4551687	34.39265235	広島市中区大手町二丁目5番			
8	大手町第二公園	132.451957	34.3874322	広島市中区大手町三丁目11番			
9	大手町第三公園	132.4521043	34.38211023	広島市中区大手町五丁目15番			
10	上幟町公園	132.4688711	34.39703623	広島市中区上幟町10番			
11	河原町公園	132.4456921	34.38804077	広島市中区河原町15番			
12	国泰寺公園	132.4565164	34.38519335	広島市中区国泰寺町一丁目7番			
13	光南公園	132.4443365	34.36549089	広島市中区光南三丁目11番			
14	光南西公園	132.4426461	34.36825112	広島市中区光南二丁目26番			
15	京口門公園	132.463097	34.39695111	広島市中区八丁堀3番			
16	千田第一公園	132.4545821	34.37906575	広島市中区千田町二丁目5番			
17	空鞘公園	132.4508034	34.39981042	広島市中区本川町三丁目2番			
18	鶴見公園	132.4666263	34.38430683	広島市中区鶴見町11番			
19	西白島公園	132.4610691	34.40726658	広島市中区西白島町7番			
20	西十日市公園	132.4441316	34.39890878	広島市中区西十日市町4番			
21	幟町公園	132.4660476	34.3942591	広島市中区幟町11番			
22	白島中町公園	132.4648827	34.40903086	広島市中区白島中町10番			
23	橋本町公園	132.4690197	34.39380161	広島市中区橋本町8番			
24	平塚公園	132.4675462	34.38792517	広島市中区東平塚町6番			
25	平野公園	132.4612527	34.37801807	広島市中区平野町11番ほか			
26	広瀬北町公園	132.4472814	34.40226664	広島市中区広瀬北町6番			
27	袋町公園	132.460549	34.39106591	広島市中区袋町9番			
28	舟入公園	132.4391452	34.38508969	広島市中区舟入幸町14番			
29	舟入東公園	132.4409509	34.37683568	広島市中区舟入南四丁目1番			
30	舟入第一公園	132.4437532	34.38930368	広島市中区舟入町10番			
31	舟入第二公園	132.4381059	34.38010094	広島市中区舟入南二丁目6番			
32	舟入第三公園	132.4431262	34.38156677	広島市中区舟入川口町7番			
33	舟入第四公園	132.4377761	34.38175869	広島市中区西川口町16番			

	A	B	C	D	E	F	G	H	I	J	K	L	M	N
1	ID	名称	種別	郵便番号	住所	市区町村コード	都道府県	市区町村	区	経度	緯度	説明	面積	面積単位表記
2	1	大芝公園 (交通ランド)			広島市西区大芝公園1-50	34100	広島県	広島市		132.4606	34.41861			
3	2	榎町公園			広島市中区榎町1 1 番	34100	広島県	広島市		132.4452	34.39576			
4	3	江波東公園			広島市中区江波東二丁目 2 番	34100	広島県	広島市		132.4386	34.37034			
5	4	江波北公園			広島市中区江波東一丁目 4 番	34100	広島県	広島市		132.4385	34.37304			
6	5	江波栄町公園			広島市中区江波栄町 1 0 番	34100	広島県	広島市		132.4281	34.36457			
7	6	大手町第一公園			広島市中区大手町二丁目 5 番	34100	広島県	広島市		132.4552	34.39265			
8	7	大手町第二公園			広島市中区大手町三丁目 1 1 番	34100	広島県	広島市		132.452	34.38743			
9	8	大手町第三公園			広島市中区大手町五丁目 1 5 番	34100	広島県	広島市		132.4521	34.38211			
10	9	上織町公園			広島市中区上織町 1 0 番	34100	広島県	広島市		132.4689	34.39704			
11	10	河原町公園			広島市中区河原町 1 5 番	34100	広島県	広島市		132.4457	34.38804			
12	11	国泰寺公園			広島市中区国泰寺町一丁目 7 番	34100	広島県	広島市		132.4565	34.38519			
13	12	光南公園			広島市中区光南三丁目 1 1 番	34100	広島県	広島市		132.4443	34.36549			
14	13	光南西公園			広島市中区光南二丁目 2 6 番	34100	広島県	広島市		132.4426	34.36825			
15	14	京口門公園			広島市中区八丁堀 3 番	34100	広島県	広島市		132.4631	34.39695			
16	15	千田第一公園			広島市中区千田町二丁目 5 番	34100	広島県	広島市		132.4546	34.37907			
17	16	空鞆公園			広島市中区本川町三丁目 2 番	34100	広島県	広島市		132.4508	34.39981			
18	17	鶴見公園			広島市中区鶴見町 1 1 番	34100	広島県	広島市		132.4666	34.38431			
19	18	西白島公園			広島市中区西白島町 7 番	34100	広島県	広島市		132.4611	34.40727			
20	19	西十日市公園			広島市中区西十日市町 4 番	34100	広島県	広島市		132.4441	34.39891			
21	20	織町公園			広島市中区織町 1 1 番	34100	広島県	広島市		132.466	34.39426			
22	21	白島中町公園			広島市中区白島中町 1 0 番	34100	広島県	広島市		132.4649	34.40903			
23	22	橋本町公園			広島市中区橋本町 8 番	34100	広島県	広島市		132.469	34.3938			
24	23	平塚公園			広島市中区東平塚町 6 番	34100	広島県	広島市		132.4675	34.38793			
25	24	平野公園			広島市中区平野町 1 1 番ほか	34100	広島県	広島市		132.4613	34.37802			
26	25	広瀬北町公園			広島市中区広瀬北町 6 番	34100	広島県	広島市		132.4473	34.40227			
27	26	袋町公園			広島市中区袋町 9 番	34100	広島県	広島市		132.4605	34.39107			
28	27	舟入公園			広島市中区舟入幸町 1 4 番	34100	広島県	広島市		132.4391	34.38509			
29	28	舟入東公園			広島市中区舟入南四丁目 1 番	34100	広島県	広島市		132.441	34.37684			
30	29	舟入第一公園			広島市中区舟入町 1 0 番	34100	広島県	広島市		132.4438	34.3893			
31	30	舟入第二公園			広島市中区舟入南二丁目 6 番	34100	広島県	広島市		132.4381	34.3801			
32	31	舟入第三公園			広島市中区舟入川口町 7 番	34100	広島県	広島市		132.4431	34.38157			
33	32	舟入第四公園			広島市中区西川口町 1 6 番	34100	広島県	広島市		132.4378	34.38176			
34	33	舟入第五公園			広島市中区舟入南六丁目 4 番	34100	広島県	広島市		132.4355	34.37531			
35	34	舟入第六公園			広島市中区舟入南三丁目 1 2 番	34100	広島県	広島市		132.4368	34.37685			
36	35	本川公園			広島市中区猫屋町 6 番	34100	広島県	広島市		132.45	34.39459			
37	36	南千田公園			広島市中区南千田東町 7 番	34100	広島県	広島市		132.459	34.37196			
38	37	南千田西町公園			広島市中区南千田西町 5 番	34100	広島県	広島市		132.4555	34.37449			
39	38	吉島第一公園			広島市中区吉島町 7 番	34100	広島県	広島市		132.4478	34.38027			
40	39	吉島新町第四公園			広島市中区吉島新町一丁目 1 番	34100	広島県	広島市		132.4533	34.36773			
41	40	吉島西公園			広島市中区吉島西三丁目 2 番	34100	広島県	広島市		132.4467	34.37137			

公園 - 神奈川県横浜市金沢区



公園語彙 公園型用プロジェクト

fumi

道路・下水・公園



ダウンロード

項目名

ID

名称

種別

郵便番号

住所

市区町村コード

都道府県

市区町村

区

経度

緯度

説明

面積

面積単位表記



最終更新日: 2017-06-21

このDMDを使用する ▾

編集

そのまま使用

別のプロジェクトとして複製

"別のプロジェクトとして複製"をクリック

DMD作成

公園 - 神奈川県横浜市金沢区

.xls, .xlsx, .csvを選択してください。

ファイルを選択してアップロード

ファイルを選択 park_34100.xlsx

アップロード

使用するプロジェクト

公園 - 神奈川県横浜市金沢区

作者 fumi

説明文 公園語彙 公園型用プロジェクト

作成日 2016-06-01

ライセンス CC BY 4.0

タグ 道路・下水・公園

キーワード 公園

項目名 ID 名称 種別 郵便番号 住所 市区町村コード 都道府県 市区町村 区 経度 緯度 説明 面積 面積単位表記

プロジェクトタイトルを入力

公園 - 広島県広島市

プロジェクトタイトルを変更して次へ

データプレビュー

ID	名称	種別	郵便番号	住所	市区町村コード	都道府県	市区町村	区	経度	緯度	説明	面積	面積単位表記
1	大芝公園（交通ランド）			広島市西区大芝公園1-50	34100	広島県	広島市		132.460583166	34.4186080643			
2	榎町公園			広島市中区榎町11番	34100	広島県	広島市		132.445241648	34.3957569939			
3	江波東公園			広島市中区江波東二丁目2番	34100	広島県	広島市		132.438617301	34.3703360299			
4	江波北公園			広島市中区江波東一丁目4番	34100	広島県	広島市		132.438472911	34.373041995			

使用するプロジェクト

公園 - 神奈川県横浜市金沢区

作者 fumi

説明文 公園語彙 公園型用プロジェクト

作成日 2016-06-01

ライセンス CC BY 4.0

タグ 道路・下水・公園

キーワード 公園

項目名 ID 名称 種別 郵便番号 住所 市区町村コード 都道府県 市区町村 区 経度 緯度 説明 面積 面積単位表記

次へ

項目名

ID

名称

種別

郵便番号

住所

市区町村コード

都道府県

市区町村

区

経度

緯度

説明

面積

面積単位表記

1. ヘッダー行を指定

ID	名称	種別	郵便番号	住所	市区町村コード	都道府県	市区町村	区	経度	緯度	説明	面積	面積単位表記
1	大芝公園（交通ランド）			広島市西区大芝公園1-50	34100	広島県	広島市		132.460583166	34.4186080643			
2	榎町公園			広島市中区榎町11番	34100	広島県	広島市		132.445241648	34.3957569939			
3	江波東公園			広島市中区江波東二丁目2番	34100	広島県	広島市		132.438617301	34.3703360299			
4	江波北公園			広島市中区江波東一丁目4番	34100	広島県	広島市		132.438472911	34.373041995			

ID付与ルール

広島県広島市のコードに変更

Base URI

<http://openpark.jp/parks/34100/>

● IDになる列を指定する

● 自動付番

● 固定値

ID	名称	種別	郵便番号	住所	市区町村コード	都道府県	市区町村	区	経度	緯度	説明	面積	面積単位表記
1	大芝公園（交通ランド）			広島市西区大芝公園1-50	34100	広島県	広島市		132.460583166	34.4186080643			
2	榎町公園			広島市中区榎町11番	34100	広島県	広島市		132.445241648	34.3957569939			
3	江波東公園			広島市中区江波東二丁目2番	34100	広島県	広島市		132.438617301	34.3703360299			
4	江波北公園			広島市中区江波東一丁目4番	34100	広島県	広島市		132.438472911	34.373041995			

項目名

ID

名称

種別

郵便番号

住所

市区町村コード

都道府県

市区町村

区

経度

緯度

説明

面積

面積単位表記

タイトル

公園 - 広島県広島市

プロジェクトの内容がわかるような説明

公園語彙 公園型用プロジェクト

プロジェクトを検索するのにヒントになるようなキーワード（半角カンマ区切り）

公園

プロジェクトの分類としてあてはまるものを選択（複数選択可）

- ☐ 戸籍・住民票・印鑑登録 ☐ ごみ・資源 ☐ 税金 ☐ 健康・医療 ☐ 医療費助成 ☐ 国民健康保険 ☐ 国民年金 ☐ 介護保険 ☐ 食品・ペット・生活衛生
- ☐ 文化・スポーツ・生涯学習 ☐ 青少年・多文化共生 ☐ 相談窓口 ☐ 地域活動 ☒ 道路・下水・公園 ☐ 統計・選挙 ☐ 赤ちゃん・子ども・家庭
- ☐ 高齢者の方 ☐ 障害者の方 ☐ お役立ち情報 ☐ 都市計画・まちづくり

ライセンス

CC BY 4.0

DMD一覧への表示

- ☐ 公開する ☒ 公開しない

出力データの形式

XML

- ☒ XML

RDF

- ☐ RDF/XML ☐ JSON-LD ☐ Turtle Terse RDF Triple Language ☐ N-Triples

作成内容を保存して、データをダウンロード

```

1  <?xml version="1.0" encoding="UTF-8"?>
2  <items xmlns="http://example.com/ns/#" xmlns:ic="http://imi.go.jp/ns/core/2" xmlns:dct="
3  <park:公園 id="http://openpark.jp/parks/34100/1" xsi:type="park:公園型">
4  > <ic:名称>
5  > > <ic:表記>大芝公園（交通ランド）</ic:表記>
6  > </ic:名称>
7  > <ic:住所>
8  > > <ic:表記>広島市西区大芝公園1-50</ic:表記>
9  > > <ic:郵便番号/>
10 > > <ic:都道府県>広島県</ic:都道府県>
11 > > <ic:市区町村>広島市</ic:市区町村>
12 > > <ic:区/>
13 > > <ic:市区町村コード>
14 > > > <ic:識別値>34100</ic:識別値>
15 > > > </ic:市区町村コード>
16 > > </ic:住所>
17 > > <ic:地理座標>
18 > > > <ic:緯度>34.4186080643</ic:緯度>
19 > > > <ic:経度>132.460583166</ic:経度>
20 > > </ic:地理座標>
21 > > <ic:ID>
22 > > > <ic:識別値>1</ic:識別値>
23 > > > </ic:ID>
24 > > <ic:説明/>
25 > <park:面積>
26 > > <ic:単位表記/>
27 > > <ic:数値/>
28 > </park:面積>
29 </park:公園>
30 <park:公園 id="http://openpark.jp/parks/34100/2" xsi:type="park:公園型">
31 > <ic:名称>
32 > > <ic:表記>榎町公園</ic:表記>

```

```

1  @prefix ic: <http://imi.go.jp/ns/core/rdf#> .
2
3  <http://openpark.jp/parks/34100/1>
4    · ic:名称 [ ic:表記 "大芝公園 (交通ランド) " ] ;
5    · ic:住所 [
6      · · ic:表記 "広島市西区大芝公園1-50" ;
7      · · ic:郵便番号 "" ;
8      · · ic:都道府県 "広島県" ;
9      · · ic:市区町村 "広島市" ;
10     · · ic:区 "" ;
11     · · ic:市区町村コード [ ic:識別値 "34100" ]
12   ] ;
13   · ic:地理座標 [
14     · · ic:緯度 "34.4186080643" ;
15     · · ic:経度 "132.460583166"
16   ] ;
17   · ic:ID [ ic:識別値 "1" ] ;
18   · ic:説明 "" ;
19   · <http://openpark.jp/ns/park#面積> [
20     · · ic:単位表記 "" ;
21     · · ic:数値 ""
22   ] ;
23   · a <http://openpark.jp/ns/park#公園型> .
24

```



関連リンク

- ・ コア語彙2.4: <http://imi.go.jp/core/240/index.html>
- ・ 共通語彙基盤コア語彙テクニカルガイドライン
 - ・ http://imi.ipa.go.jp/doc/IMI_Core2_TechGuide_v2.pdf
- ・ 表からデータモデル データ変換する人用
 - ・ https://imi.go.jp/doc/DMDtool_convert.pdf
- ・ 表からデータモデル DMD作成・編集する人用
 - ・ https://imi.go.jp/doc/DMDtool_project.pdf



まとめ

- ・ 共通語彙基盤応用例としてのOpen Park
- ・ コア語彙と公園応用語彙の解説
 - ・ 遊具などの生データ公開歓迎
- ・ 表からデータモデルのデモ

